

**Le TAL Cie Jean-Louis Bihoreau**

*présente*

**Le Songe d'une nuit d'été**

**de Shakespeare**

Contact :

Aurore Evain

06 33 59 01 06

[contact@compagnietal.fr](mailto:contact@compagnietal.fr)

[www.compagnietal.fr](http://www.compagnietal.fr)



Contact :

Aurore Evain - 06 33 59 01 06 – [contact@compagnietal.fr](mailto:contact@compagnietal.fr)  
[www.compagnietal.fr](http://www.compagnietal.fr)

# **Le Songe d'une nuit d'été**

## **William Shakespeare**

**Mise en scène Stéphane DRUET**

Avec

Thésée : Adrien Bienvenu

Hippolyta : Véronique Lechat

Titania : Noémie Landreau

Obéron : Laurent Grappe

Puck : François Briault

Hermia : Andréa Brusque

Lysandre : Paul Karsenti

Héléna : Emma Fallet

Démétrius : Antoine Berry Roger

Lecoin : Guillaume Clérice

Bottom (Pyrame) : Simon Caillaux

Égée, Tubulure (Thisbé) : Stéphane Eloy

Marmiteux (le mur) : Ivan Cori

Gatebois (le lion et la lune) : Philippe Mambon

Trois Elfes : Maud Baecker, Ivan Cori, Stéphane Eloy

Lumières : François Briault

Régie : Romain Jocrisse-Zurlinden

durée : 1 h 45

**Il était une fois, il y a très longtemps, ou peut-être pas...** existait un monde, appelé « Le monde des humains ». Ce monde, pourtant fort beau, était pourvu de lois. L'une d'elles, l'autorité paternelle, était une de celles à laquelle on ne pouvait déroger sous peine de célibat ou même de mort. Pour la plupart des jeunes gens cette loi était pire que l'enfer... Mais lorsque l'on croit ce que l'on rêve, et que l'on rêve que ce monde change : il change. Mais uniquement la nuit, à l'heure où les humains s'endorment... car c'est sous la lumière de la lune qu'un nouveau peuple s'éveille. Le peuple des êtres immortels : les elfes, gouvernés par leur roi et leur reine.

C'est à ce moment précis que l'histoire devient une légende et que la légende devient un mythe. On appelle ce nouveau monde : « Le monde de l'amour ».

Ce songe, réellement joué sous la lumière des étoiles est sensuel, drôle, émouvant, poétique.

La brise nocturne nous enivre et le spectacle commence. Dans cette adaptation, très fidèle à Shakespeare, la musique tient un des premiers rôles et comme au cinéma, les personnages caracolent, dans un rythme étourdissant. L'amour, le jeu, le désir, la magie. Tout y est.

Par une nuit d'été ensorcelante, le plaisir de partager ce songe tout en couleur et l'opportunité de se plonger tout éveillé dans un rêve.

Stéphane Druet



# NUITS D'ÉTÉ HÔTEL GOUTHIERÈ

6 rue Pierre Bullet Paris 10<sup>ème</sup> Métro château d'eau

## COCTEAU

19h

Renaud et Armide

mise en scène Jean-Louis BIHOREAU

21h45

Le Songe d'une nuit d'été

mise en scène Stéphan DRUET

## SHAKESPEARE

Du 9 Juillet au 9 Août 2009

0 970 405 328 - CompagnieTAL.fr - Theatreonline.com - FNAC

 **BETC EURO RSCG**

*L'amour, le jeu,  
le désir, la magie. Tout y est.  
Par une nuit d'été ensorcelante,  
le plaisir de partager ce songe tout en couleur  
et l'opportunité de se plonger tout éveillé dans un rêve.*

Cette mise en scène a été représentée en extérieur du 9 juillet au 5 août 2007, et reprise du 9 juillet au 9 août 2009, dans le cadre du Festival des Nuits d'été à l'Hôtel Gouthière.

Elle a reçu le soutien unanime de la critique (Presse, TV, Radio).



### TÉLÉVISION

**France 3, 19/20**, 29 juillet 2009 : reportage de Pascal Sorgues (extraits, interviews des comédiens) et interview en direct de l'Hôtel Gouthière de Stéphan Druet.

**France 3, Soir 3**, 2 août 2009 : reportage de Pascal Sorgues (extraits, interviews des comédiens).

### RADIO

**107.7 fm Programme Radio France** : reportage de Frédéric Masson (extraits du spectacle, interview de Stéphan Druet)



**Le Figaro**, Armelle Héliot

« Un Shakespeare de rêve à Paris... Ils sont jeunes, ardents, doués, disciplinés. Tous sont passés par le conservatoire du X<sup>e</sup> arrondissement de Paris et ils jouent ensemble, sous la direction du très talentueux Stéphan Druet, un spectacle délicat, délié et blagueur, très profond en même temps... C'est drôle et grave, exactement comme ce *Songe d'une nuit d'été*, exactement comme le cœur pur de Shakespeare... Goûtez à la douceur de la nuit parisienne et à la folie de la nuit shakespearienne en compagnie de cette troupe de seize acteurs et d'une équipe artistique de haut niveau. Vivement que ce spectacle soit repris ! »

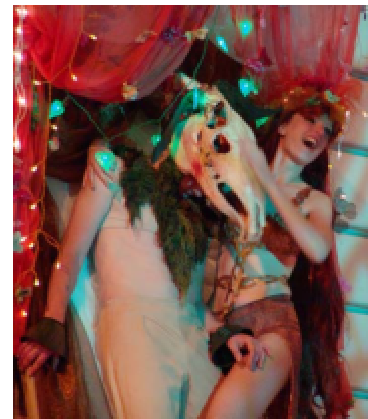
**Trois couleurs, le blog du meilleur de la culture de MK2**, Étienne Rouillon

« C'est en plein air que se jouent les arias fantasques d'un Shakespeare débridé par la mise en scène hallucinante de Stéphan Druet... Fidèles non seulement au texte mais aussi au pouvoir envoûtant de sa représentation, les acteurs créent un monde de toute pièces, sous nos yeux ébahis et enfantins. Les accessoires nombreux ne sont jamais gadget, mais soufflent sur les braises d'une fièvre qui saisit le spectateur. Il y a trop peu de troupes qui nous font rire franchement avec un Shakespeare malicieux. Ce spectacle total brûle d'un feu ravivé depuis le succès des premières représentations de l'été 2007. »



**La Théâtrothèque**, Yves-Alexandre Julien

« ... Un raz-de-marée festif comme du lait qui boue, laisse le spectateur sans répit excité, exalté de ce mirage théâtral. La cour d'honneur de l'hôtel de Gouthière résonne sous les ovations d'un public conquis et hypnotisé par la magie de Shakespeare sous un ciel étoilé... »



« ... Voilà un *Songe d'une nuit d'été* d'une grâce enfantine et légère, jouée avec une ingénuité capricieuse par une jeune bande de comédiens pleins d'énergie et d'allant. Sous des couleurs fluo acidulées, la perversité et l'ambiguïté du texte n'en ressortent que plus vivement. Car Shakespeare dérange ici sans complexe les frontières : frontières du sexe et de l'amour, de l'humain et de l'animal, du masculin et du féminin. *Le Songe d'une nuit d'été* est une de ses comédies les plus révolutionnaires qui soient. Stéphan Druet a monté cette apparente féerie avec une délicieuse insolence narquoise. Une vraie gourmandise estivale... »

**Le Parisien**

« ... Stéphan Druet transporte le public dans un univers magique grâce à une mise en scène baroque et burlesque. Certes fidèle au texte de Shakespeare, il y ajoute couleurs et féerie pour un résultat à l'humour dévastateur. Il joue également de l'acoustique du lieu pour mettre en musique le texte de Shakespeare, où l'amour rencontre bien des déboires sous l'œil des créatures de la forêt. D'où une pièce surréaliste dont l'intrigue profite de la tombée de la nuit. »



**Culturofil**, Delphine Kilhoffer



« C'est à une fête joyeuse et colorée que nous invite la mise en scène de Stéphan Druet. On s'y prend à bras-le-corps, y crie sa passion ou sa colère, se bat, s'enlace, s'y jette des sorts... Entre respect – dans les moments poétiques – et joyeuse irrévérence, la compagnie TAL nous propose un théâtre qui sait tout à la fois faire rire et rêver. Des songes comme celui-ci, on veut bien en faire toutes les nuits ! »

## MUSIQUES

- Bayer, *Die Puppenfee*
- Délibes, *Lakmé*
- Danny Elfman, *Corpse Bride* et *Edward Scissorhands*
- Gounod, *Roméo et Juliette* et *Faust*
- Grieg, *Peer Gynt*
- Michel Magne, *Angélique Marquise des Anges*
- Mendelssohn, *Le Songe d'une nuit d'été*
- Alan Menken, *Il était une fois*
- John Morris, *The Elephant Man*
- Mozart, *Concerto pour Piano*
- Puccini, *Gianni Schicchi*
- Smetana, *Ma Vlast*

(Son : diffusion CD)

## DÉCOR

**Extérieur** : mise en scène adaptable.

### Intérieur

- Espace minimum : 8 m x 7 m
- 6 Samia
- Scénographie fournie (toile peinte, mare...)

## COÛT DU SPECTACLE

1 représentation : 10 000 € + + net  
(négociable selon le nombre de représentations)



**Maud BAECKER (Fleur de Pois)** a intégré la Cie TAL en 2007 et travaillé dans plusieurs pièces sous la direction de J.-L. Bihoreau. En 2009, elle a joué dans la pièce pour enfants de N. Landreau, *Noémie et les Tableaux magiques* au Ciné 13 Théâtre.



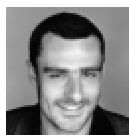
**Antoine BERRY ROGER (Démétrius)**, jeune comédien prometteur, vient de rejoindre la Cie TAL. En 2009, il a joué dans *Le Petit traité de Manipulation à l'usage des Honnêtes gens* et interprété Renaud dans *Renaud et Armide* de Cocteau, mis en scène par J.-L. Bihoreau.

**Adrien BIENVENU (Thésée)** a joué en 2007 Célian dans *La Veuve* de Corneille, mis en scène par J.-L. Bihoreau. Il a participé depuis à plusieurs court-métrages et tourné dans le moyen-métrage *En attendant Junior* de B. Jacquet.



**François BRIAULT (Puck)** a joué en 2008 dans *Audimat* mis en scène par S. Druet et participé à la tournée du dernier spectacle de la Cie Les Brigands, *Arsène Lupin banquier*. Il a interprété plusieurs fictions pour la télévision, et travaillé avec P. Bénézit, H. Courseaux, E. Baer et F. Rollin (*Le Grand Mezzo*).

**Andréa BRUSQUE (Hermia)** a joué dernièrement dans *La Petite robe de Paul* de P. Grimbert, sous la dir. de F. Andrau, à la Maison des métallos, dans *La Nuit du thermomètre* de Diastème (Petit Hébertot), et *Deux frères* de F. Paravidino (Petit Gymnase). Elle a mis en scène *Woyzeck Eclats*, *Clic/Clac* et *Dictature pour un fantôme*.



**Simon CAILLAUX (Bottom)** a mis en scène et interprété, en 2008, *Esperanza Café* de Capucine Vignaux au théâtre du Quart D'heure. Comédien du TAL depuis 2005, il travaille actuellement pour une école au Caire comme professeur de théâtre.

**Guillaume CLÉRICE (Lecoin)** a joué en 2007 dans *La Dame de chez Maxim*, mis en scène par S. Lelouch, et dans le film *Les Chansons d'amour* de C. Honoré, aux côtés de L. Garrel. Il a interprété *La Mouette* de Tchekhov mis en scène par G. Benoit, et la pièce de N. Landreau, *Noémie et les Tableaux magiques*, au Ciné Théâtre 13.



**Ivan CORI (Marmiteux)** a joué dans *Lorenzaccio* de Musset mis en scène par A. Bourseiller au festival d'Avignon 2008, puis dans *Beautiful Things* de J. Harvey, par K. Lovelace, au Vingtième Théâtre. À la télévision, il a joué dans *Ligne de Feu* (TF1), et dans *La Cagnotte* d'après Labiche (France 2). Il a interprété Olivier dans *Renaud et Armide* de Cocteau (m.e.s. J.-L. Bihoreau).

**Stéphan DRUET (mise en scène)** a collaboré à la Cie Les Brigands (*Ta Bouche, Toi c'est moi...*), puis, en 2008, co-mis en scène avec Julie Depardieu *Les Contes d'Hoffmann* d'Offenbach et monté la comédie musicale *Audimat*. Son prochain spectacle, *Une visite inopportune* de Copi, sera joué par des comédiens argentins et espagnols, dont Rossy de Palma, à Buenos Aires et à Paris.



**Stéphane ELOY (Égée, Tubulure)** participe aux spectacles de la Cie TAL mis en scène par S. Druet et travaille à la direction audiovisuelle de l'EHESS. Également réalisateur, cadreur et monteur, il a travaillé à la lecture-vidéo du *Favori* de Mme de Villedieu (dir. A. Evain).

**Emma FALLET (Hélène)** a joué dans différentes pièces mises en scène par S. Druet, dont *L'illusion comique* de Corneille en 2006. Elle participe actuellement à la dernière création du Kygel Théâtre (*Ça brûle*).



**Laurent GRAPPE (Obéron)** co-réalise un court-métrage sur la guerre d'Algérie avec A. Grosjean. Il a intégré la Cie du théâtre de Sildavie, avec qui il joue *Balkan's not dead* de D. Dukowski, et travaille avec le collectif D'ébats... sur la pièce *Aime moi*.

**Romain JOCRISSE-ZURLINDEN (Régie)**, opérateur son et lumière, il travaille depuis deux ans aux Nuits d'été à l'Hôtel Gouthière. En 2009, il a été créateur lumières sur *Renaud et Armide* de Cocteau (m.e.s. J.-L. Bihoreau).



**Paul KARSENTI (Lysandre)** a joué au théâtre sous la direction de J.-L. Bihoreau. Dernièrement, il a interprété le rôle principal de deux court-métrages (*Sans lendemain*, de F. Uzan ; *La liste*, de V. Gueret).

**Noémie LANDREAU (Titania)** a tourné dans *Fais pas ci, fais pas ça*, de P. Chaumeil (France 2), et a prêté sa voix pour divers films publicitaires. En 2009, sa pièce *Noémie et les Tableaux Magiques* a été jouée au Ciné 13 Théâtre.



**Véronique LECHAT (Hippolyta)** a reçu deux prix pour son rôle dans le court-métrage *Un grain de beauté* de H. Chesnard. Elle a joué dans *Main dans la main* de S. Fredén, m.e.s. par E. Signolet (Prix France Culture et Paris Ouvert) et dans *Renaud et Armide* de Cocteau (m.e.s. J.-L. Bihoreau).

**Philippe MAMBON (Gatebois)** a joué en 2009 dans *La Dame de chez Maxim*, mis en scène par S. Lelouch, et interprété les lettres à Lucilius de Sénèque dans *Au voyageur qui ne fait que passer* de Alain Absire, au festival de Vaison la romaine.

